

片隆肿，两侧呈喙状突出；后阴片后缘中部凹而两侧呈角状突出；囊导管基部宽大而骨化；端部窄短；囊体较小，无囊突。

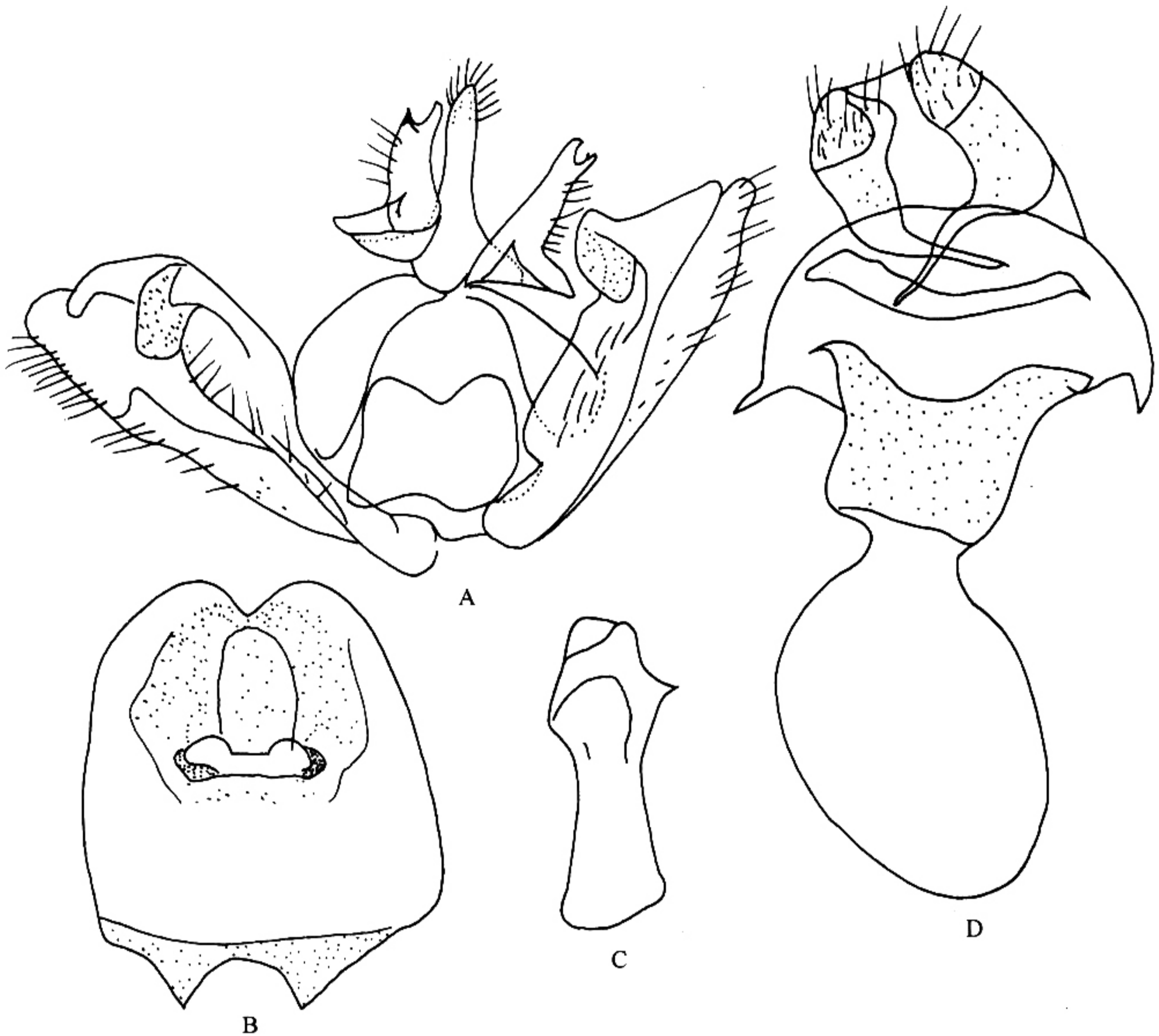


图 462 黄条掌舟蛾 *Phalera huangtiao* Schintlmeister et Fang

A. 雄性外生殖器；B. 第 8 腹板；C. 阳茎；D. 雌性外生殖器

观察标本：云南福贡 1398 m, 1 ♂, 1999. V. 12~16 (存 Schintlmeister 处)；广西龙州弄岗 330 m, 1 ♀, 2000. VI. 15。

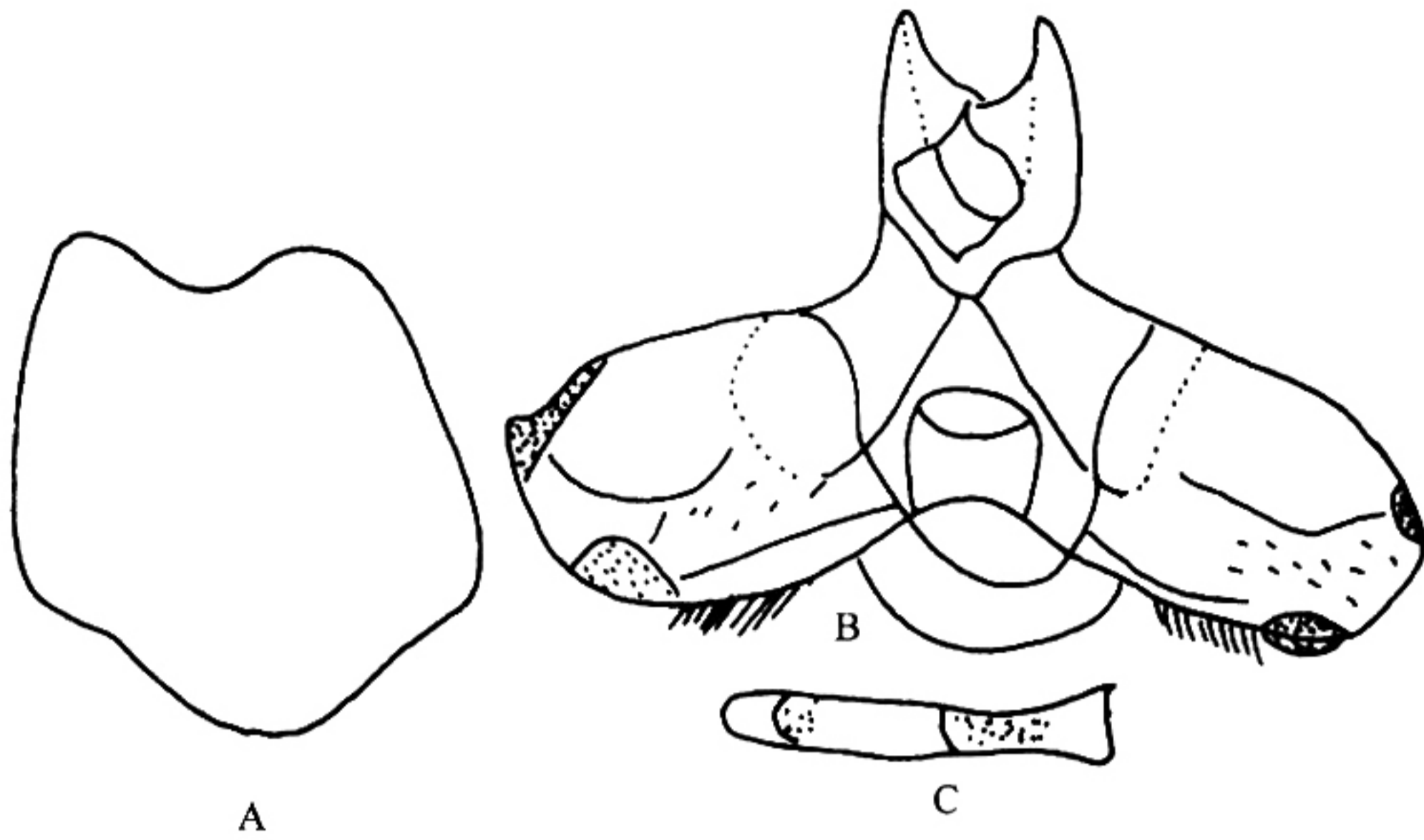
分布：广西（龙州）、云南（福贡）；越南，泰国，缅甸。

本种与小掌舟蛾 *Ph. minor* Nagano 十分相似，唯个体较大；雄性外生殖器的爪形突和颚形突均较长，爪形突末端尖，颚形突末端的分岔较长。后者爪形突相对短宽而末端圆，颚形突末端的齿短小。

(447) 环掌舟蛾 *Phalera eminens* Schintlmeister, 1997 (图 463)

Phalera eminens Schintlmeister, 1997, *Entomofauna* Suppl. 9: 136.

翅展 ♂ 70~75 mm, ♀ 78~82 mm。下唇须和额棕色，头顶和颈板赭黄色。胸部背

图 463 环掌舟蛾 *Phalera eminens* Schintlmeister

A. 第 8 腹板; B. 雄性外生殖器; C. 阳茎

面前半部黄褐色，后半部灰褐色；翅基片基部和后胸有 2 条暗褐色横线。腹部背面黄褐色，基部暗褐色。前翅灰色；基部和臀角附近白色具黑色斑点；顶角斑淡黄色，宽大呈大半月形，围棕色边，其外侧的棕色延伸到外缘，斑前缘有 3 个暗褐色斜点，斑外缘几乎直；亚基线、内线和外线黑褐色较清晰；亚基线粗，微波浪形，从前缘伸达 A 脉；内线双股微波状；外线沿顶角斑呈弧形，随后波状斜伸到后缘；内、外线间有 3~4 条不清晰的黑褐色波浪形横线；端线黑褐色；横脉纹不明显；缘毛棕色，脉端较暗。后翅灰褐色；脉端缘毛棕色，其余赭黄色。

雄性外生殖器：第 8 腹板端缘中部弧形凹，基缘弧形凸；爪形突不发达；颚形突宽大，中部角状突出，末端尖；抱器背内褶宽，无抱器背内突，抱器端突小，抱器腹端部有 1 枚叶状突起；阳茎较细而直；阳端基环后缘弧形；囊形突无缺刻。

观察标本：云南泸水 900 m, 1 ♂, 1979. IV. 22 (存 Schintlmeister 处)。

分布：云南 (泸水)；越南，泰国，缅甸。

本种前翅基部和臀角白色具黑斑点，顶角斑大而其外侧的整个翅外缘区棕色，这是本种外形上的识别特征。本种的雄性外生殖器很特别，爪形突不发达，抱器背无内突，抱器腹有端突，这与本属其他种明显不同。

(448) 短掌舟蛾，新种 *Phalera brevisa* Wu et Fang, sp. nov. (图 464, 图版 VIII: 2)

翅展 ♂ 65 mm。下唇须和额棕色，头顶和颈板赭黄色。胸部背面前半部黄褐色，后半部灰褐色；翅基片基部和后胸有 2 条暗褐色横线。腹部背面黄褐色，基部暗褐色。前翅灰褐色；前缘和后缘基部较暗；顶角斑淡赭黄色，月牙形，从翅顶伸至 M_3 脉，斑前缘有 3 个暗褐色斜点，斑外缘弧形凹；亚基线、内线和外线黑褐色较清晰；亚基线粗，